

【1】 次の図1の地図のうち、図1-①は1968（昭和43）年に発行された千葉県柏市にある開智国際大学周辺の1/25,000地形図（なお、実際の地形図を拡大しています）、図1-②は図1-①と同じ範囲を表した2023（令和5）年の地理院地図です。太郎さんと花子さんは、この2枚の地図を持って、フィールドワークに出かけました。次の問いに答えなさい。

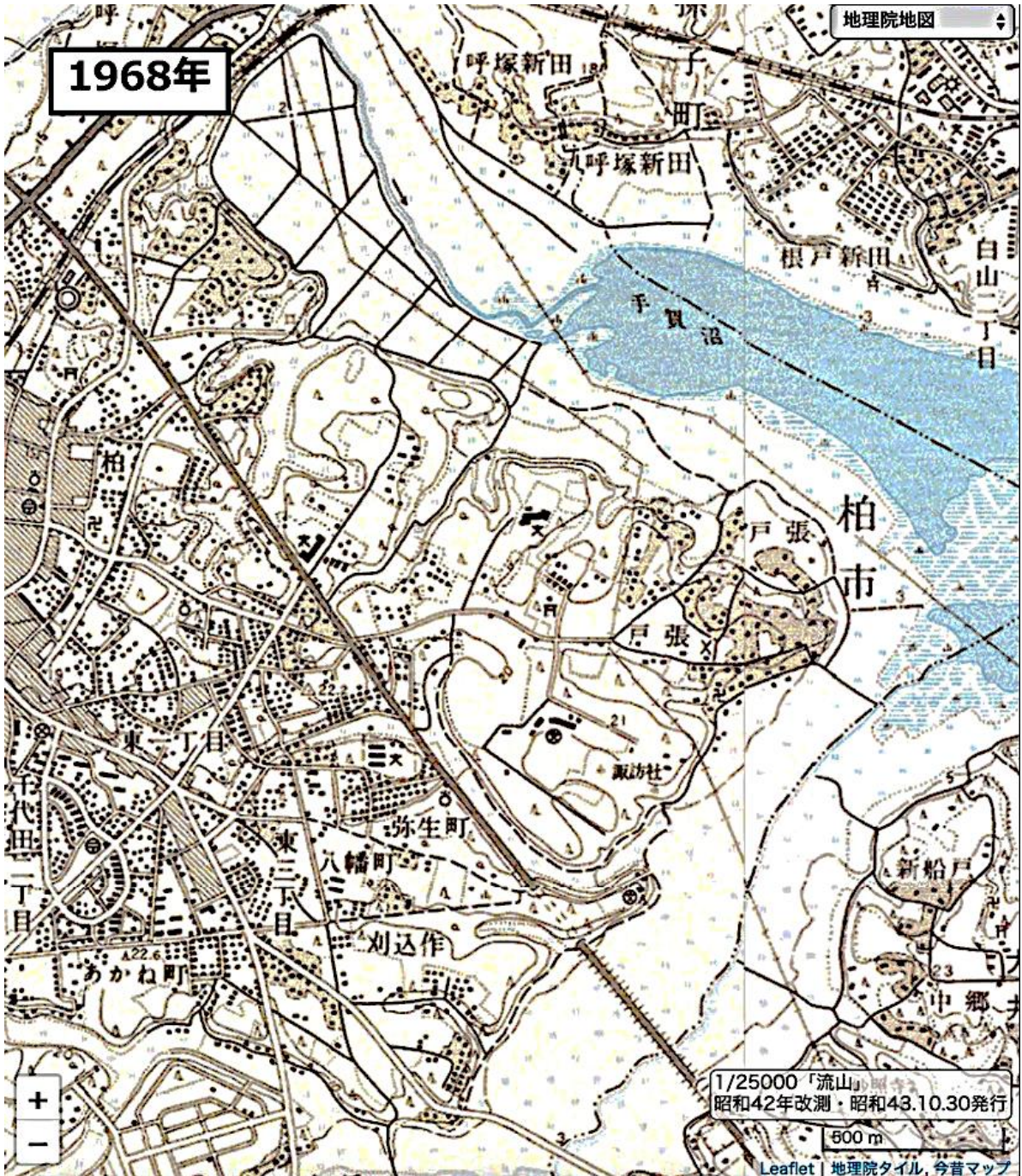


図1-①

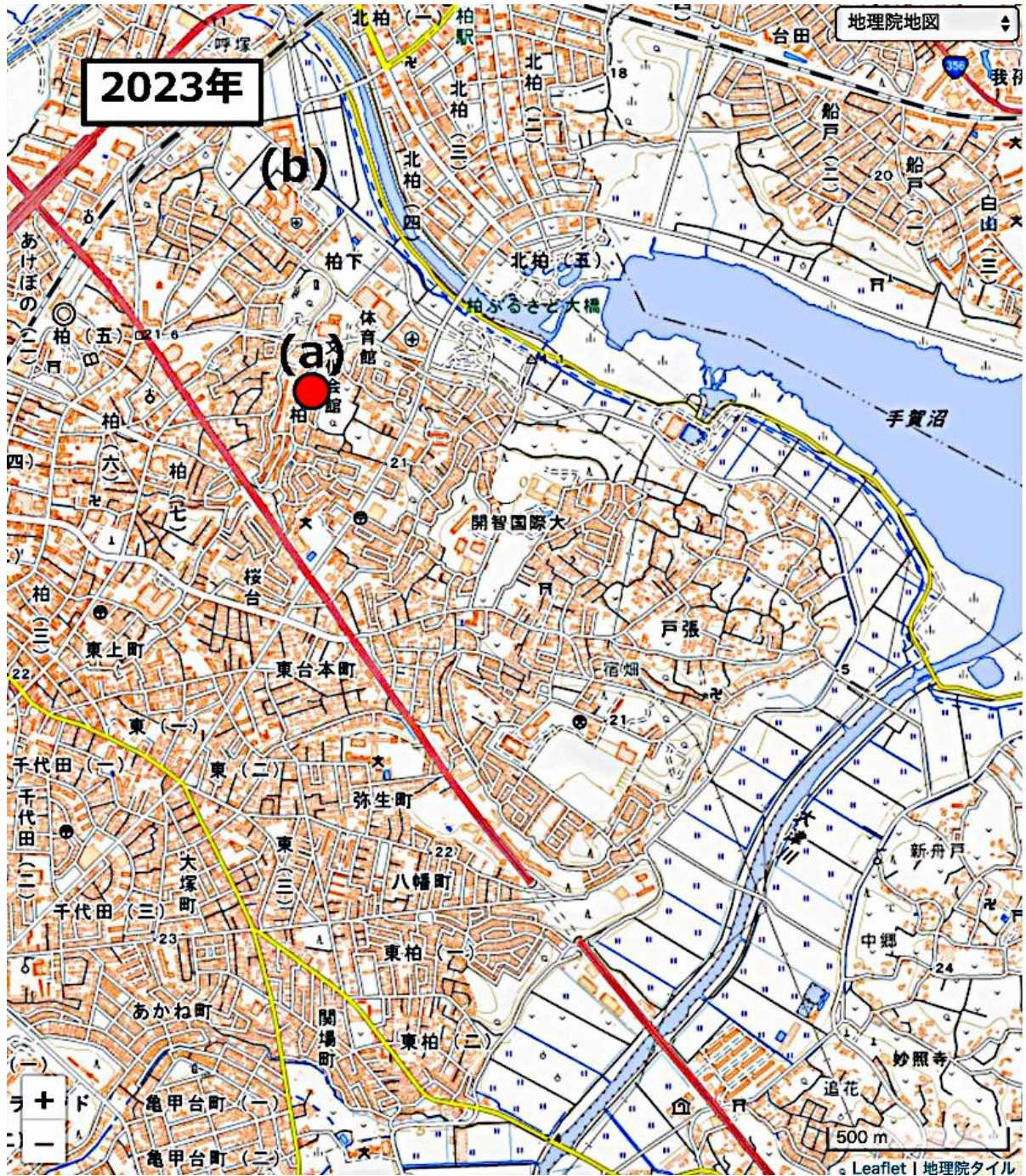


図1-②

(「今昔マップ」より作成)

問1 二人は開智国際大学を出発して、北西の方向に歩きました。道すがら、この地域を観察するとほとんどが住宅地であることが分かりました。太郎さんは、2023年の地理院地図の(a)●地点まで来たとき、1968年の地形図と見比べてみました。1968年当時、(a)●地点はどのような土地利用だったのでしょうか。20字程度で簡単に説明しなさい。

問2 その後、二人は手賀沼まで歩いて行きました。そこで、また2023年の地理院地図と1968年の地形図を見比べてみました。そうすると、1968年の地形図では手賀沼北側に「呼塚新田」や「根戸新田」という地名があることが確認できましたが、2023年の地理院地図ではそれぞれ「北柏」「船戸」という地名に変更されていることに気がつきました。「呼塚新田」や「根戸新田」の「新田」という地名の由来を、100字程度で説明しなさい。

問3 2023年の地理院地図(b)地点にある病院は、東京慈恵会医科大学附属柏病院です。この病院の敷地は、1/25,000の地形図上ではおおよそ長方形で、0.6cm×1.5cmの広さがあります。(b)地点にある東京慈恵会医科大学附属柏病院の実際の敷地面積(単位は㎡とする)を求めなさい。

問4 フィールドワークを終えた二人は、出発点の開智国際大学に戻り、観察した地理的事象を踏まえながら、じっくりと2枚の地図を比較してみることにしました。1968年の地形図と2023年の地理院地図を比較すると、この地域はどのように変化したと言えるのでしょうか。次の選択肢ア～エのうち、地図から読み取れないものを一つ選びなさい。

ア 住宅が建設されたのは、主に台地部である。

イ 都市化が進展し、人口が増加した。

ウ 手賀沼の汚染対策が施され、水質が改善した。

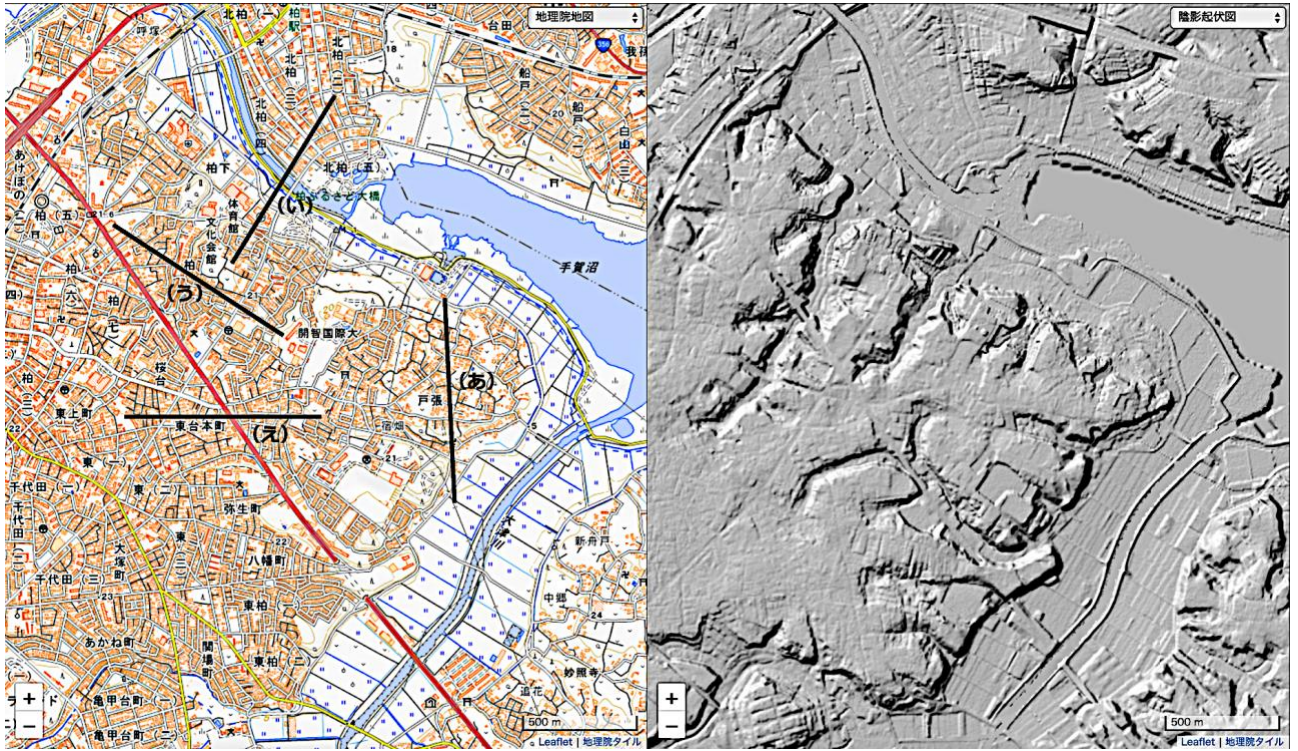
エ 大津川の河川改修が行われた。

問5 2023年の地理院地図に使用されている次の①と②の地図記号は、何を表しているでしょうか。

① 

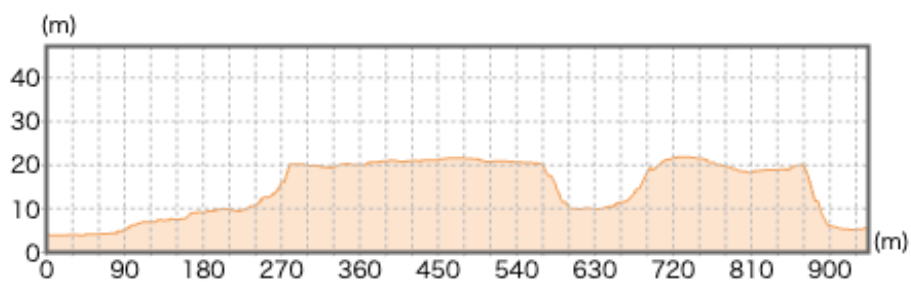
② 

問6 二人がこの地域のフィールドワークで最も印象に残ったのは、坂が多いという点でした。次の図2は、左図が2023年の地理院地図、右図は左図と同じ範囲の地表面の凹凸を可視化した陰影起伏図です。図2の下の地形断面図は、左図に示した(あ)～(え)のうちどれか、一つ選びなさい。なお、地形断面図は高さを5倍に拡大してあります。



(地理院地図より作成)

図2



地形断面図

問7 花子さんは、図1と図2を総合して、この地域の土地利用の変化について考察してみました。その結果、ほぼ全域で都市化が進展したのですが、大津川の河道周辺や手賀沼沿岸の地域には住宅が建築されていないことが読み取れました。なぜこの地域には住宅が建築されてこなかったのでしょうか。その要因を予想して、100字程度で説明しなさい。

【Ⅱ】 群馬県吾妻郡嬭恋村は、日本で有数の夏秋キャベツの生産地域です。次に示す図 1 は嬭恋村におけるキャベツの出荷量の推移を、図 2 は嬭恋村 A 集落における総農家戸数と経営耕地面積の推移を、図 3 は A 集落における経営規模別農家数の変化を表しています。また、資料 1 は、嬭恋村の『村勢要覧』に記載されている村の紹介文の一部です。次の問いに答えなさい。



図 1

(西野寿章 (2019) 「大規模野菜産地の持続要因—群馬県嬭恋村を事例として—」地学雑誌 128 (2) 301-321 より引用。以下、図 2・図 3 も同様)



図 2

* 著作権の関係により非公開

図 3

嬭恋村は群馬県の西北部に位置し、東は長野原町・草津町に、西・南・北の三方は長野県に接しています。村の東部を除く外周には、(㊤) 山・湯の丸・吾妻山(四阿山)・白根山などの標高2,000m級の山々が連なり、日本の大分水嶺をなしています。

村の中央部を西から東に吾妻川が流れ、集落の大部分はこの流域に散在しています。地質は火山灰土の腐食土壤が多く、高原野菜の適地となっています。

気候は高原地帯だけに夏でも涼しく年間の平均気温は8℃前後で、1日の温度差が大きいのが特徴です。

資料 1

問 8 資料 1 の下線部にあるように、嬭恋村周辺の火山は、キャベツ生産に適した火山灰土の腐食土壤を供給してくれています。嬭恋村の火山灰土の腐食土壤のような土壤を一般に何というのでしょうか。適切な語句を選択肢ア～エから一つ選びなさい。

- ア 黒ボク土
- イ 泥炭土
- ウ ラテライト
- エ ポドゾル

問9 一方、火山の噴火は、地域に大きな災害をもたらします。資料1中の(㊶)山は、天明3年(1783)に噴火して、北麓地域に大きな災害をもたらしました。中でも旧鎌原村は、犠牲者が477名にもものぼり、壊滅的な被害を受けました。(㊶)に該当する山の名称を選択肢ア～エから一つ選びなさい。

- ア 富士
- イ 浅間
- ウ 赤城
- エ 妙義

問10 図1から読み取れることを説明した文章のうち、適切な説明文を選択肢ア～エから一つ選びなさい。

- ア 孺恋村のキャベツの出荷量は、2000年以降堅調に増えている。
- イ 孺恋村のキャベツの出荷量は、2000年以降減少している。
- ウ 孺恋村のキャベツの出荷量は、1980年以降ほぼ横ばいである。
- エ 孺恋村のキャベツの出荷量は、1980年以降徐々に減少している。

問11 図2から読み取れることを説明した文章のうち、適切でないものを選択肢ア～エの中から一つ選びなさい。

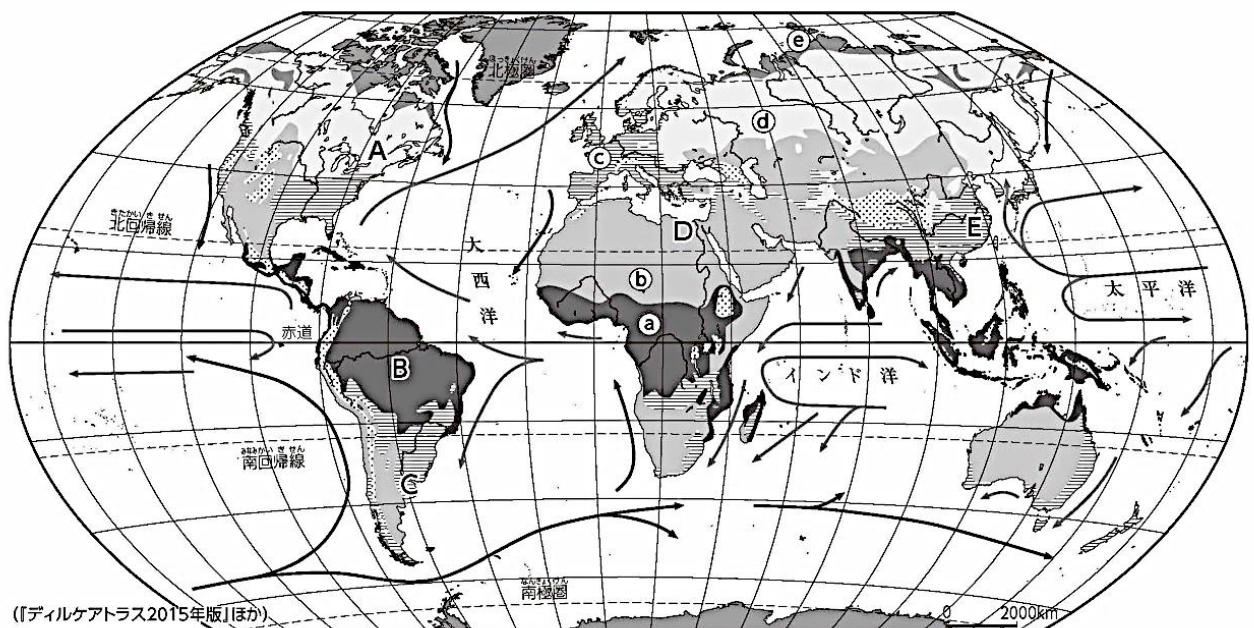
- ア A集落における総農家数は、1985年以降減少している。
- イ A集落における経営耕地面積は、1970年から1990年まで大幅に増加している。
- ウ 1990年以降、A集落における経営耕地面積の急激な増加は見られず、農家1戸あたりの耕地面積も減少している。
- エ 1980年以降、A集落における農家1戸あたりの経営耕地面積は増えている。

問 12 図 3 から読み取れることを説明した文章のうち、適切でないものを選択肢ア～エの中から一つ選びなさい。

- ア A 集落では、1980 年代までは経営耕地面積が 1ha～5 ha の小・中規模農家が中心であった。
- イ A 集落では、1990 年以降経営耕地面積が 5 ha 以上の農家数が増える一方、農家の数が減っているため、農家 1 戸あたりの経営耕地面積は増えている。
- ウ A 集落では、2000 年以降経営耕地面積が 5ha 以下の農家数が激減する一方、5ha 以上の大規模農家がキャベツ生産の大部分を占めるようになった。
- エ A 集落では、1990 年以降経営耕地面積が 5ha 以下の農家数が減少するのにも関わらず、農家 1 戸あたりの経営耕地面積は減少している。

問 13 図 1～図 3 を参照して、嬬恋村におけるキャベツ生産が 1970 年代以降どのように変化したのかを、400 字程度で説明しなさい。

【Ⅲ】地球上にはさまざまな気候が存在し、人間の生活にさまざまな恩恵や制約をもたらしています。次の図は、世界の気候帯の分布を示しています。次の問いに答えなさい。

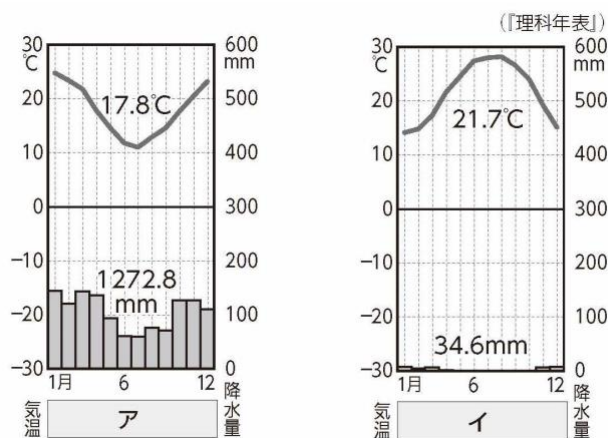


問 14 次の説明文中の (①) ~ (⑤) にあてはまる語句を書きなさい。

気候帯は、植生の広がりをもとに区分され、大きく5つに分けられている。植物が育ちやすいところは気温と降水量の違いによって、赤道に近い順に地図中㉓の (①) 気候、㉔の (②) 気候、㉕の (③) 気候に分かれる。

一方、植物が育ちにくいところは、降水量が少ない地図中㉖の (④) 気候と気温が低い㉗の (⑤) 気候に分けられる。

問 15 次のグラフは、地球上の地点アと地点イの1年間の平均降水量と平均気温の推移を表した雨温図です。地点アと地点イの位置を、地図中 A~E から記号で選びなさい。



問 16 北緯 51 度に位置するロンドンは、㉔気候に属するカナダの首都オタワ (北緯 45 度) よりも高緯度に位置していますが、㉔気候に属しています。ロンドンが㉔気候に属する理由を 50 字程度で簡潔に説明しなさい。

問 17 次の写真のような風景が見られる気候帯はどこでしょうか。地図中の㉓~㉗の中から一つ選びなさい。



【IV】 次の図1は、1920年～2020年における日本の人口推移のグラフを表しています。また、図2は、「1. 欧米」及び「2. アジア」における主な国の65歳以上人口（高齢者人口）の占める割合の推移を表しています。次の問いに答えなさい。



図1

(<https://jiji-mon.com/kiso/population.html> より引用。統計数値は総務省『人口推計』による)

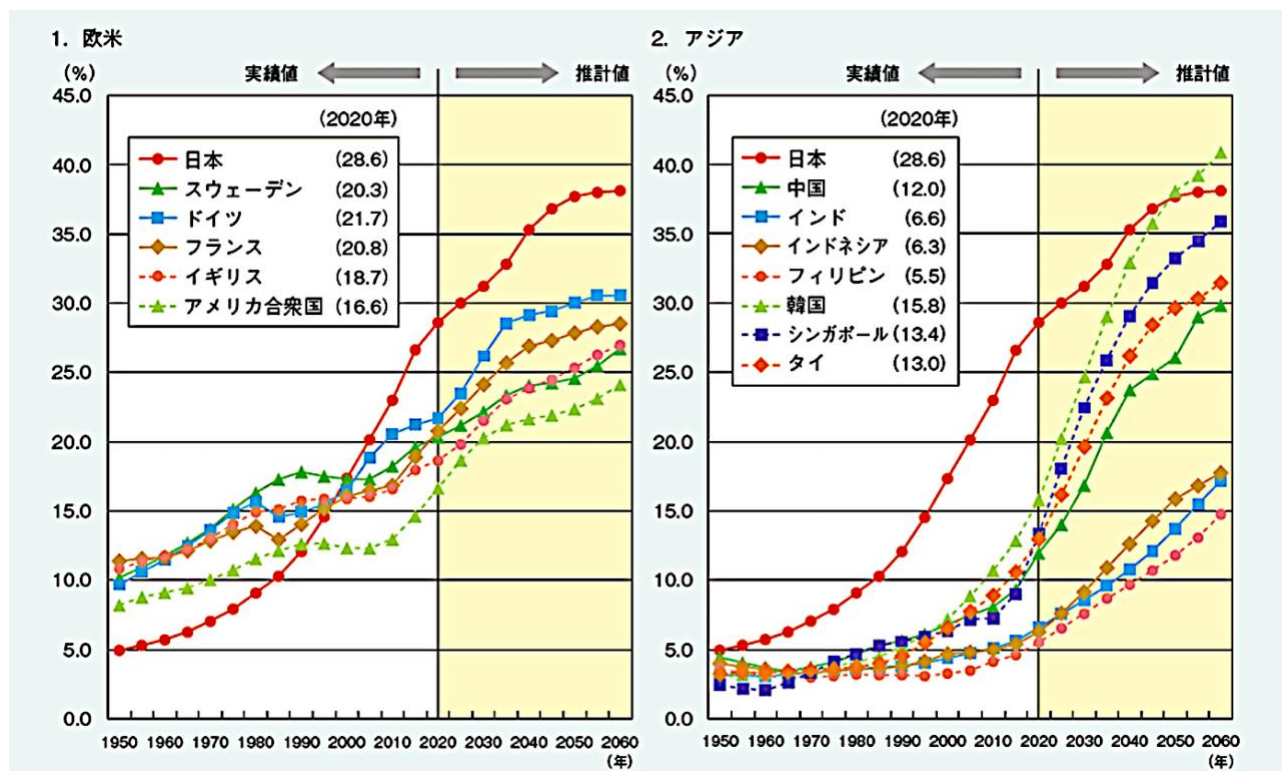


図2

(内閣府『令和4年高齢社会白書』より引用)

問 18 図 1 では、図中の (X) の年に日本の総人口が減少していることが読み取れます。日本の総人口が減少する原因となった主たる出来事は何でしょう。30 字程度で説明しなさい。

問 19 日本の総人口は 2010 年の 1 億 2,806 万人から減少を続けていて、それ以後は完全に人口減少社会となっています。日本の人口減少の原因を説明した文章のうち、適切でないものを、選択肢ア～エの中から一つ選びなさい。

- ア 晩婚化や未婚化が進んだ。
- イ 若者の結婚及び出産に関する意識が変化した。
- ウ 育児に対する経済的負担が大きい。
- エ 医学の発達により死亡率が低下した。

問 20 今後、日本の人口が減少し続けた場合、どのような問題が生じるでしょうか。適切でないものを、選択肢ア～エの中から一つ選びなさい。

- ア 国内需要が減少するため、経済活動が縮小する。
- イ 社会保障制度の負担と給付のバランスが崩れる。
- ウ 税の納入者が減少するため、財政危機に陥る。
- エ 外国人労働者が大量に流入するため、住宅が不足し、地価が上昇する。

問 21 図 1 の日本の総人口に占める東京都の割合と神奈川県・千葉県・埼玉県の割合のグラフから、どのようなことが読み取れるでしょうか。次の説明文ア～エのうち、適切でないものを一つ選びなさい。

- ア 高度経済成長期以降、東京近郊地域が都市化していった。
- イ 1980 年代半ばから 1990 年代初めにかけてのバブル経済期に、都心地域において人口のドーナツ化現象が見られた。
- ウ 東京都の人口が 1990 年代後半から再び増加したのは、郊外地域にニュータウンが建設されたからである。
- エ 1990 年代後半から 2000 年代になると東京都や神奈川県・千葉県・埼玉県の交通の便がよい鉄道駅周辺にタワーマンションの建設が進み、人口が増加した。

問 22 図 2 の「1. 欧米」と「2. アジア」の高齢者人口率推移のグラフを比較すると、どのようなことが読み取れるでしょうか。読み取った内容を、200 字程度で説明しなさい。

問 23 図 2 の「2. アジア」の国々のグラフをみると、1950 年～2020 年の高齢者人口率の推移のタイプは、3 つのグループに分けられることがわかります。次のグループ分けのうち、適切なものを選択肢ア～エの中から一つ選びなさい。

- ア ①日本
②韓国・中国・シンガポール・タイ
③フィリピン・インドネシア・インド
- イ ①日本,
②韓国・中国・シンガポール・インド
③タイ・フィリピン・インドネシア
- ウ ①日本・韓国
②中国・シンガポール・タイ
③フィリピン・インドネシア・インド
- エ ①日本・韓国
②中国・シンガポール・インド
③タイ・フィリピン・インドネシア