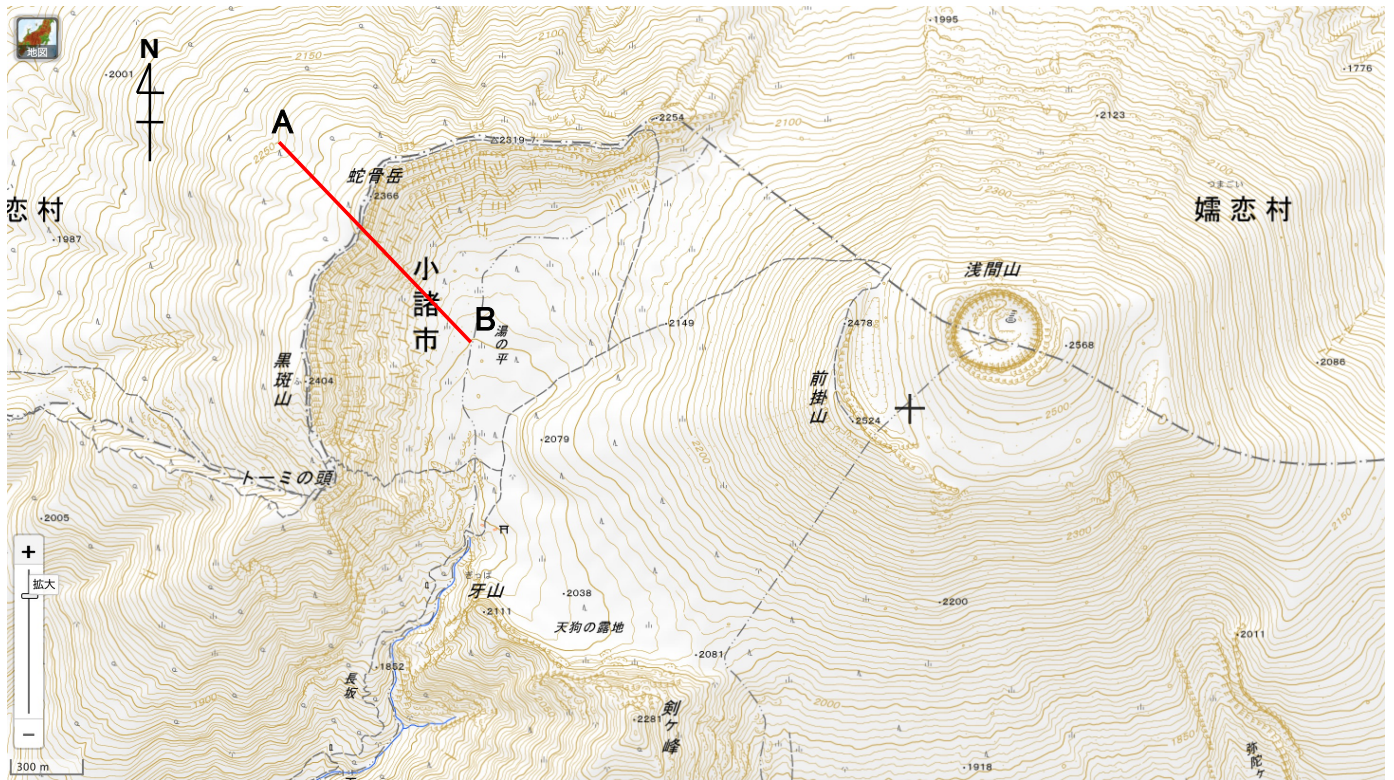
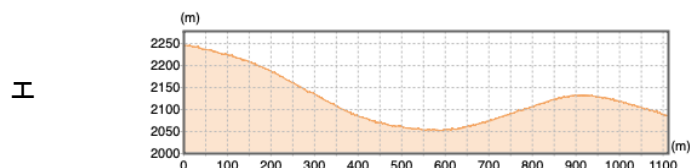
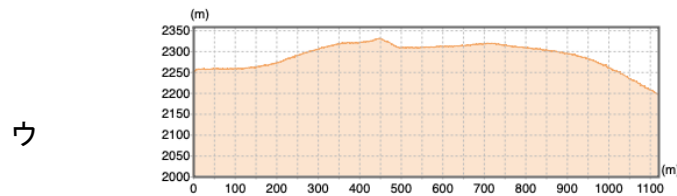
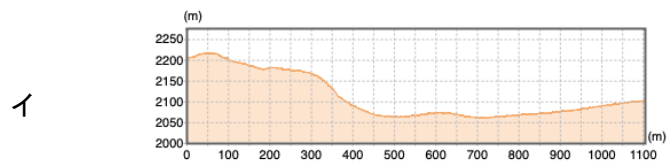
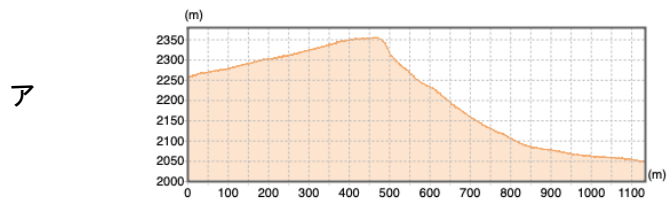


【I】国土地理院が公開している地理院地図（デジタル地図）は、地域を理解する上で有効です。次の地図は浅間山周辺を表した地理院地図です。次の問いに答えなさい。

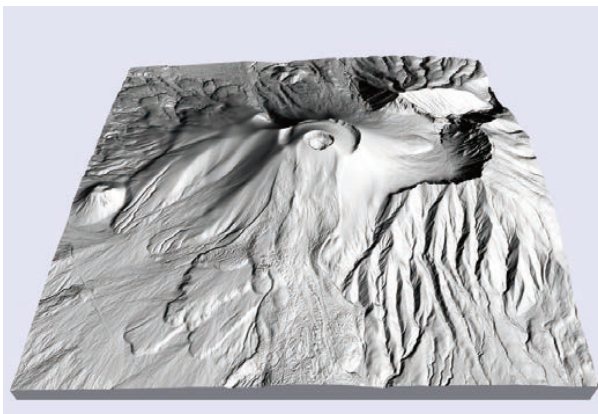


問1 地図中にある A-B の断面図は、次のア～エのうちどれでしょう。適切なものを選択肢ア～エの中から一つ選びなさい。

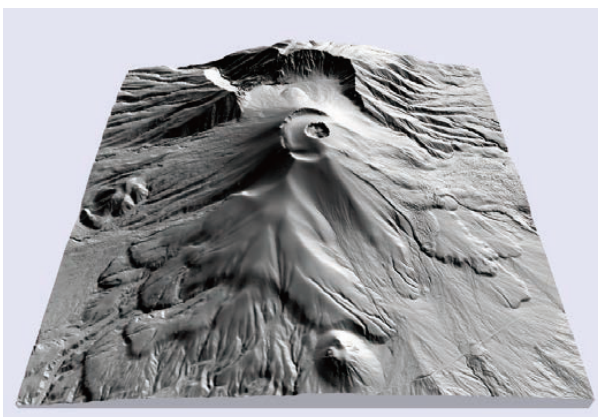


問2 次の図は、浅間山を東・西・南・北いずれかの方向から見た陰影起伏図を、3D化したものです。浅間山を北から見た図を、選択肢ア～エの中から一つ選びなさい。

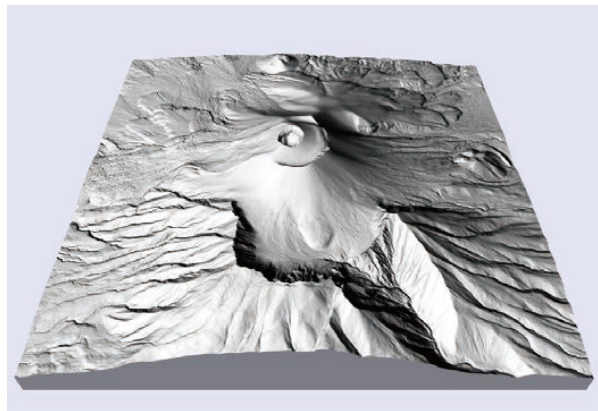
ア



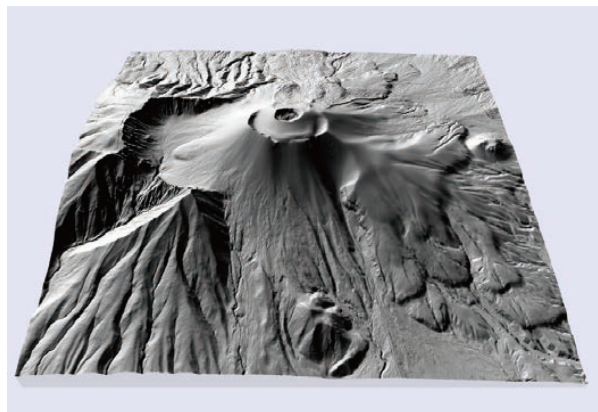
イ



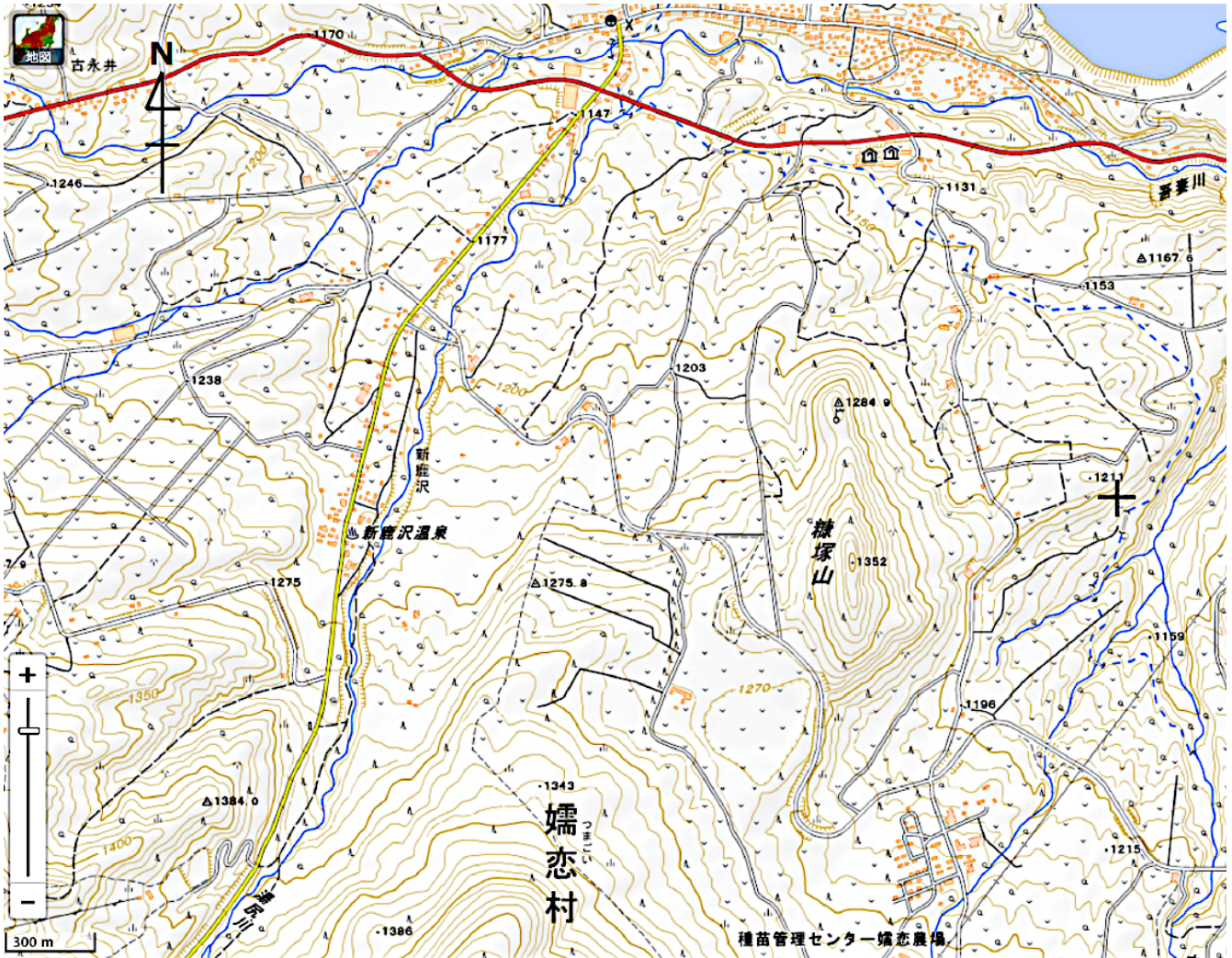
ウ



エ



問3 次の地図は、浅間山北麓に広がる群馬県吾妻郡嬭恋村の一部の地域を表した地理院地図です。地図中にある次の①と②の地図記号は何を表しているでしょうか。



- ① X  
② 𠩺

問4 地図中にある地図記号△は何を表しているでしょうか。次の選択肢ア～エの中から当てはまるものを一つ選びなさい。

- ア 山の頂上
- イ 水平位置の基準点
- ウ 高さの基準点
- エ 電波塔

問5 孀恋村は標高700m～1,400mの高原地帯で、6月～9月の気温が15℃～20℃の冷涼な気候です。孀恋村では、こうした自然条件を生かした野菜づくりがさかんです。地図に示された農地で栽培されている主要農作物は、次のうちどれでしょうか。最も適切な農作物を選択肢ア～エの中から一つ選びなさい。

- ア ホウレンソウ
- イ ネギ
- ウ キャベツ
- エ コマツナ

問6 孀恋村の主要農産物である問5の農作物は、どのような土地条件の地域で栽培されているでしょうか。【I】に掲載されている地理院地図や3D化した陰影起伏図から読み取ったことをもとに、200字程度で説明しなさい。

【II】 次の文章は、アメリカ合衆国の農業に関して説明したものです。次の問いに答えなさい。

アメリカ合衆国では、(A)気温や降水量、土地などの自然環境と、消費地となる大都市への距離や労働力などの条件に対応した農業が行われている。

アメリカ合衆国の農業地域をみると、北東部の大都市周辺は、(ア)や園芸農業が盛んである。その南側のアイオワ州・イリノイ州などは、(イ)地帯が広がり、養豚や大豆などの生産地域である。温暖な南部のミシシッピ州やアラバマ州には(ウ)地帯が広がり、だいた、果物の生産や家畜の飼育もみられる。また、フロリダ半島では、(エ)栽培に加え、北東部の大都市向けの野菜も栽培されている。

③中西部のカンザス州からカナダにかけては、(オ)地帯が広がる。この南西側のワイオミング州・コロラド州・ニューメキシコ州などでは、放牧が行われている。太平洋に面した西海岸のカリフォルニア州では、果物や野菜、米もつくられている。

問7 文中、下線部(A)のような特徴を持つアメリカ合衆国の農業ですが、次の選択肢ア～エに示したアメリカ合衆国の農業の特徴のうち、適切ではないものを1つ選びなさい。

- ア 適地適作
- イ 企業的牧畜業
- ウ 大規模灌漑農業
- エ プランテーション農業

問 8 文章の（ア）～（オ）にあてはまる農作物を下の a～e の中から選び，記号で答えなさい。

- a 小麦
- b とうもろこし
- c 綿花
- d 果樹
- e 酪農

問 9 アメリカ合衆国では，降水量が少なく乾燥している地域では，人工的な方法で水を耕地に供給し，作物を育てる灌漑（かんがい）農業が普及しています。この地域で用いられている大規模な自走するスプリンクラーで水を散水する灌漑方式を何と言いますか。

問 10 問 9 の方式の灌漑によってどのような問題が引き起こされているのか，200 字程度で説明しなさい。

問 11 次の図は、2019年の小麦・とうもろこし・だいず・肉牛の国別生産量と輸出量のグラフです。図中の①～④は、アメリカ合衆国、ロシア、中国、インドのいずれかを表しています。アメリカ合衆国に該当するものを、①～④の中から一つ選びなさい。



(資料：『世界国勢図会』等)

問 12 次の年表は、アメリカ合衆国の主な歴史上の出来事をまとめたものです。表中の**ア・イ**に当てはまる国名を書きなさい。

年	主な出来事
15世紀以前	先住民が居住
15世紀末	コロンブスがヨーロッパ人で初めてアメリカ大陸を発見 メキシコが（ <b>ア</b> ）により植民地とされる 先住民の迫害，黒人奴隷の移入がはじまる
16世紀末	イギリス，フランスが植民地を建設
1775～83年	アメリカ独立戦争
1776年	アメリカ合衆国独立宣言（13州）
1860～65年	①南北戦争（奴隷解放宣言）
1821年	メキシコが（ <b>ア</b> ）から独立
1867年	アラスカを（ <b>イ</b> ）帝国から購入
19世紀半ば	②大陸横断鉄道の建設，完成
1848年	ゴールドラッシュ（カリフォルニア）
20世紀	第一次世界大戦以降，アメリカが世界経済に大きな力を持つようになる 太平洋戦争 東西冷戦
1970～80年代	日米貿易摩擦
2001年	アメリカ同時多発テロ発生

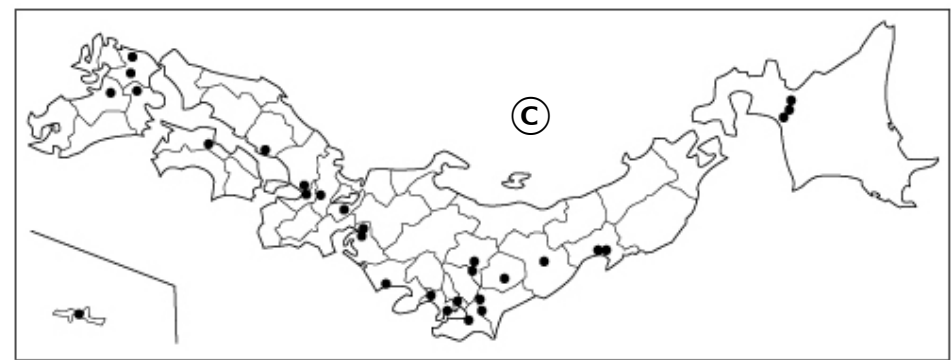
問 13 年表中の①で、南北戦争の結果により奴隷制は廃止されました。これに関して、アメリカ合衆国内における民族について説明した**ア～エ**の文章の中から、適切なものを一つ選びなさい。

- ア** 奴隷制廃止とともに、アフリカ系など少数派の人々への差別を禁止する法律が成立した。
- イ** ヒスパニックとは、メキシコや西インド諸島などの国々からの移民やその子孫を指す言葉である。
- ウ** ニューヨークやシカゴといった北部の都市では、アフリカ系の人々が居住人口の5割をこえている。
- エ** ハンバーガーなどの食文化は、アフリカ系の人々の生活を通じて生まれてきたものである。

問 14 年表中の②で、この時移民として渡った人たちの出身地域を、次の選択肢**ア～エ**の中から一つ選びなさい。

- ア** 西アジア
- イ** 東アジア
- ウ** 南アジア
- エ** 中央アジア

【Ⅲ】 企業は、原料や材料を工場で加工して製品を作り、市場で販売します。その際、原料産地と市場の位置関係を考え、製品を輸送する費用や生産にかかる費用が最も節約できる場所に工場を立地しようとします。次の㉑～㉔の地図は、セメント工場（2019年）、ビール工場（2018年）、石油化学コンビナート（2020年）、半導体工場（2019年）のいずれかの分布を表しています。次の問いに答えなさい。

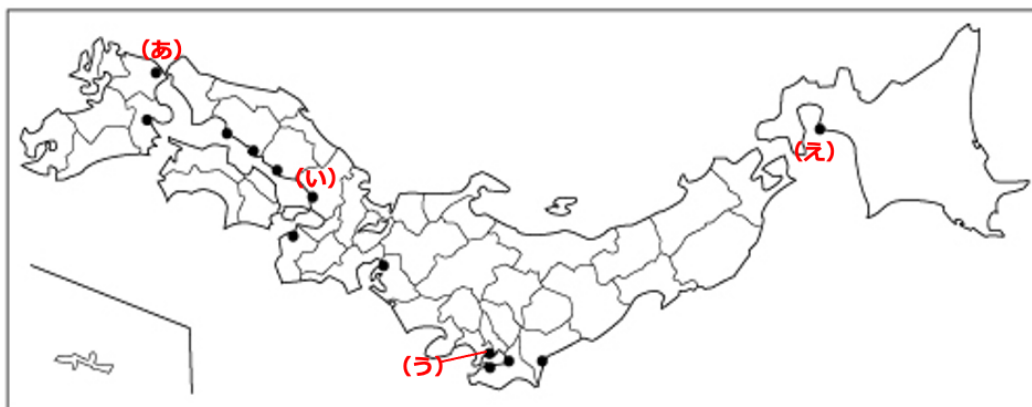


問 15 半導体工場の分布を表す地図はどれでしょうか。①～④の中から一つ選びなさい。

問 16 石油化学コンビナートの分布を表す地図はどれでしょうか。①～④の中から一つ選びなさい。

問 17 原料産地の近くに立地している工場はどれでしょうか。①～④の中から一つ選びなさい。

問 18 次の地図は、2020年の溶鉱炉をもつ製鉄所（銑鋼一貫製鉄所）の分布です。1901（明治34）年に開業した官営八幡製鉄所の位置は、地図中の（あ）～（え）のうちどれでしょうか。（あ）～（え）の中から一つ選びなさい。



問 19 問 18 の地図中（あ）～（え）のうち原料・燃料産地の近くに立地した製鉄所はどれでしょうか。（あ）～（え）の中から2つ選びなさい。

問 20 次の図は、1975年における銑鋼一貫製鉄所の分布を表したものです。1975年当時の日本の鉄鋼業（製鉄所）の分布の特色を、原料産地と市場の位置関係、製品を輸送する費用や生産にかかる費用を指標にして、400字程度で説明しなさい。



問 21 問 18 の 2020 年の銑鋼一貫製鉄所の分布図と問 20 の 1975 年の銑鋼一貫製鉄所の分布図を比較することにより、1975～2020 年における日本の鉄鋼業（製鉄業）の変化を、400 字程度で説明しなさい。

問 22 次の地図は、自動車組立工場（2020 年）の分布を表しています。自動車組立工場の立地を決定する際に、最も重要な要因（立地因子）は何でしょうか。次の選択肢ア～エの中から、最も適切なものを一つ選びなさい。



- ア 部品供給網の確保
- イ 豊富な水資源
- ウ 自動車需要に関する情報
- エ 広大で安価な工業用地